

Ramar för utvecklingen i Öresundsregionen

Siv Schéele

Inregia AB, mars 2006
på uppdrag av Region Skåne, ÖRIB

Förord

Denna PM har tagits fram för att utifrån tillgängliga prognoser och vissa nya beräkningar föreslå tal för befolknings- och sysselsättningsutveckling i Öresundsregionen i de båda scenarier Baseline och Konkurrenskraft som projektet ÖRIB arbetar med.

Siv Schéele har varit ansvarig för insamlandet av uppgifter och sammanställningen av rapporten. Christer Anderstig och Lennart Fridén har bidragit med data om sysselsättnings- och ekonomisk utveckling. Christer Anderstig och Elin Johansson har tagit fram ny information med hjälp av det sk rAps-systemet..

Innehåll

Förord	3
Ramar för utvecklingen i Öresundsregionen	5
Förslag till ramar	5
Befolkning	8
Sysselsättning	12
Ekonomisk tillväxt	15
Scenario Konkurrenskraft	17
Databaser och modeller av relevans för Öresundsregionen	19
rAps	19
Sampers	19

Ramar för utvecklingen i Öresundsregionen

I projektet ÖRIB skall scenarier tas fram för hela Öresundsregionen på 20 och 40 års sikt, dvs för åren 2025 och 2045. Som utgångspunkt för dessa scenarier - som skall behandla bl a framtida boendemönster och transporter - behövs några ramar för utvecklingen totalt i Öresundsregionen. Ramarna gäller befolkning, sysselsättning och ekonomi. I denna PM redovisas de prognoser som redan finns framtagna och vad man med utgångspunkt från dessa kan tro om förhållandena i regionen 40 år framåt. Med Öresundsregionen avses här Huvudstadsregionen, Västsjällands, Storströms, Bornholms amter samt Skåne län.

Förslag till ramar

Utgående från de prognoser om befolkning och sysselsättning på vardera sidan sundet som presenteras i denna PM föreslås följande mängder i Base-line respektive Konkurrenskraftsscenarioet.

I tabellen nedan redovisas total folkmängd och sysselsättning i hela Öresundsregionen åren 2000 och 2005 samt de båda scenarierna Baseline och Konkurrenskraft år 2045. I projektet Öresundsregionens infrastruktur och stadsutveckling bör den inomregionala fördelningen tas fram i projektet varför det endast är den totala utvecklingen som bör utgöra ramar för utvecklingen. Att även år 2000 redovisas beror på att detta år utgör basår för rAps-analyserna om sysselsättningsutveckling och detta förklarar också skillnaden i utveckling mellan de båda scenarierna. Mellan år 2000 och 2005 minskade sysselsättning i regionen med 80 000. Denna minskning antas tas igen i båda scenarierna.

Tabell 1 Förslag till ramar för scenarierna

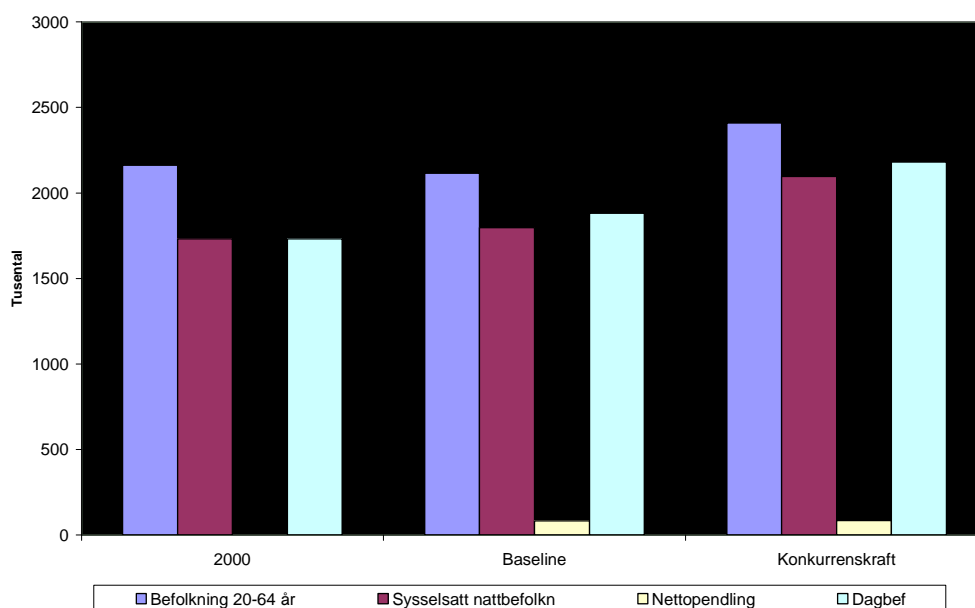
Scenarier för Öresundsregionen									
			Baseline	Konkurrenskraft	Diff mot 2000		Diff mot 2005		
Tusental	2000	2005	2045	2045	Baseline	Konkurrenskraft	Baseline	Konkurrenskraft	
Total befolkning	3 524	3 598	4 000	4 400	476	876	402	802	
Sysselsättning	1 731	1 650	1 900	2 200	169	469	250	550	

I Baselinescenariet är sysselsättningsutvecklingen från år 2000 lägre än befolkningsutvecklingen, 9 procent mot 14 procent för befolkningen. Antalet i förvärvsaktiva åldrar 20-64 är något lägre än år 2000 och för att få arbetskraft till sysselsättningsutvecklingen behövs förutom högt arbetskraftsutbud - ca 85 procent av antalet 20-64 åringar mot 80 procent år 2000 -även inpendling till regionen och lägre arbetslöshet.

I Konkurrenskraftsscenarioet är befolkningsutvecklingen lika stor som sysselsättningsutvecklingen – 26 procent – dvs konkurrensen består i att regionen är mycket attraktiv för personer att flytta till och även för att etablera arbetsplatser. Inpendlingen antas bli något större än i Baselinescenariet, medan arbetslösheten blir lika låg, ca 3 procent, och arbetskraftsdeltagandet antas bli något större, 87 procent, på grund av gynnsammare åldersstruktur.

Relationerna mellan befolkning, sysselsatt natt- och dagbefolkning samt nettopendling visas i figuren nedan.

Figur 1 Jämförelse befolkning, sysselsatt natt- och dagbefolkning samt pendling år 2000, samt för de båda scenarierna år 2045



Man kan notera att nettopendlingen över gränsen till Öresundsregionen är relativt liten. De riktade pendlingsströmmarna kan dock vara stora, liksom pendlingen över kommungräns inom Öresundsregionen kommer att vara. De inomregionala pendlingsströmmarna kommer att påverkas av lokaliseringen av bostäder och arbetsplatser.

Base-line scenariet bygger på

- Befolkningsprognoser som tagits fram för vardera sidan av Öresundsregionen i andra sammanhang.
- Sysselsättningsutveckling med utgångspunkt från branscutveckling enligt den svenska långtidsutredningen, men begränsad av arbetskraftsutbudet i regionen

Konkurrenskraftsscenarioet i jämförelse med Base-line bygger på

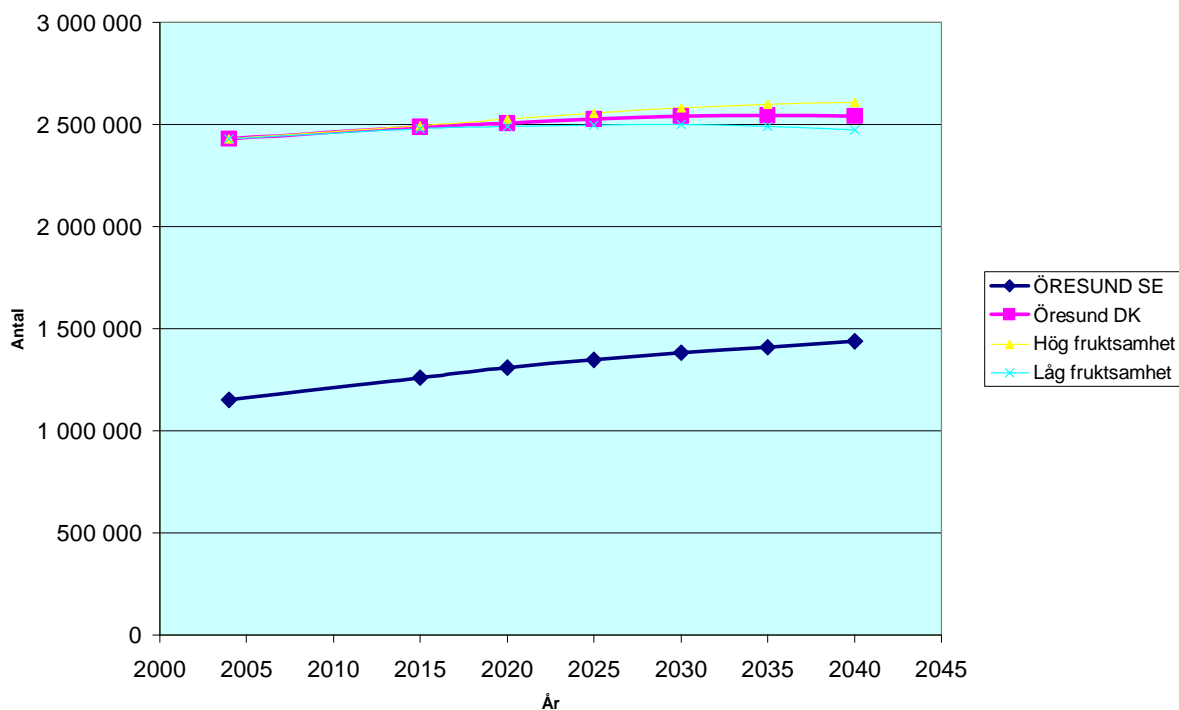
- Större inflyttning till regionen
- Snabbare sysselsättningsutveckling med något högre förvärvsgrad på grund av en yngre befolkning

Befolkning

De prognoser som är mest långsiktiga är befolkningsprognoser. På den danska sidan finns prognoser gjorda av Danmarks statistik¹ för varje amt och som sträcker sig till år 2040, det finns ett huvudalternativ samt ett hög- och ett lågalternativ för fruktsamheten. Prognoserna redovisas i figur 1. Huvudalternativet har en total folkmängd om drygt 2,5 miljoner och vid slutet av perioden beräknas folkmängden stagnera och även minska något.

För den svenska sidan finns prognoser som levererats till SIKA för att användas av SIKA och trafikverken för analyser av framtida resande och för att utvärdera olika infrastruktur-satsningar i vägar och järnvägar. Prognoserna bygger på långtidsutredningens (LU2003/04) regionala nedbrytning² av befolkning och sysselsättning till år 2020 och år 2040. Befolkningsutvecklingen för Skåne visas även den i figur 1 nedan. På den svenska sidan är det en större tillväxt och folkmängden förväntas bli nästan 1,5 miljoner år 2040.

Figur 2 Befolkning i Öresundsregionen på den danska och svenska sidan.



¹ Prognos 2004 publicerad på internet

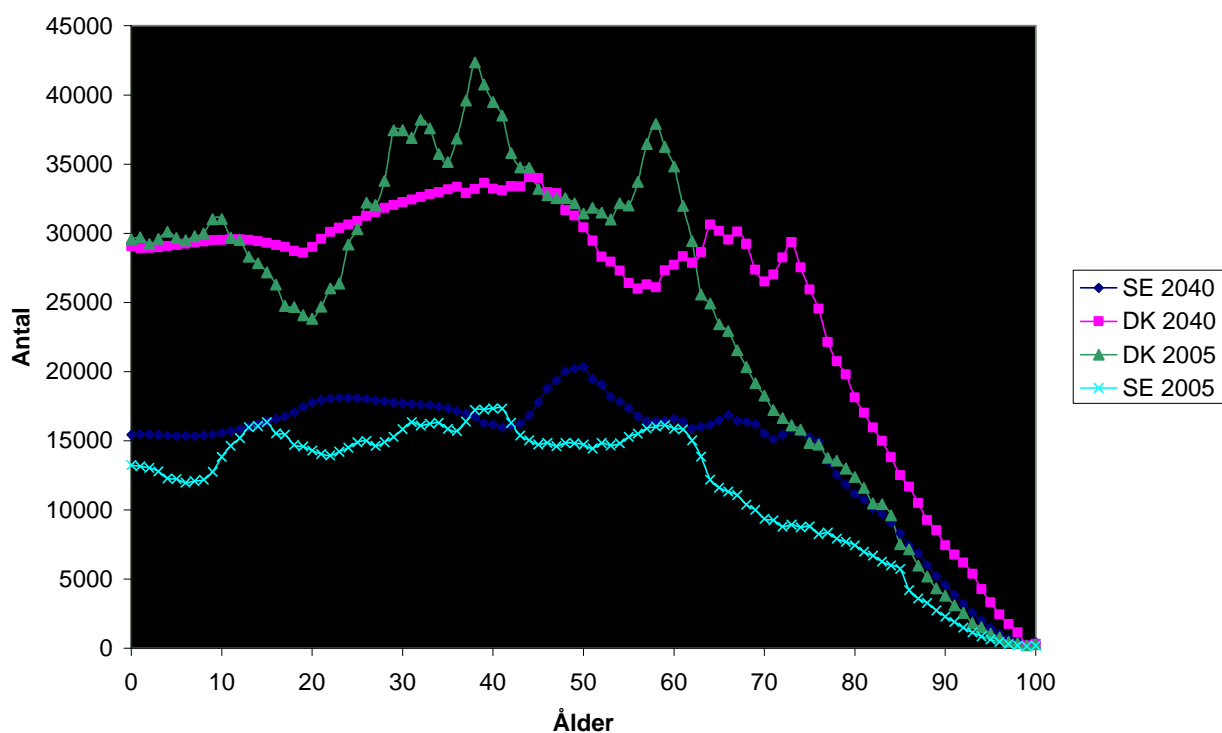
² "Regional utveckling – utsikter till 2020" Bilaga 3 till LU2003/04 SOU 2004:34

Dessa prognoser överensstämmer väl med dem som Region Skåne och HUR tagit fram med slutår 2025¹.

Befolkningens fördelning efter ålder och per den danska och svenska sidan visas i figur 3 nedan. Åldrar upp till 35 år år 2040 ännu inte födda och därför är variationen mellan olika åldrar där inte lika stor som t ex runt 70 på den danska sidan eller strax under 50 på den svenska. Dessa variationer beror på att barnafödandet kan variera kraftigt mellan olika år. År 2040 är personer runt 40 vanligast på den danska sidan och strax under 50 på den svenska.

Man kan notera att den största ökningen sker i åldrar över 65 på både den svenska och danska sidan. I Skåne sker en ökning av i stort sett alla åldersgrupper, medan på den danska det är en ökning i åldrar runt 20, men för den stora mest förvärvsaktiva åldern 25-65 det är en stor minskning. Barnen är antalsmässigt lika.

Figur 3 Befolkning efter ålder år 2005 och 2040 på den danska och svenska sidan av Öresund.

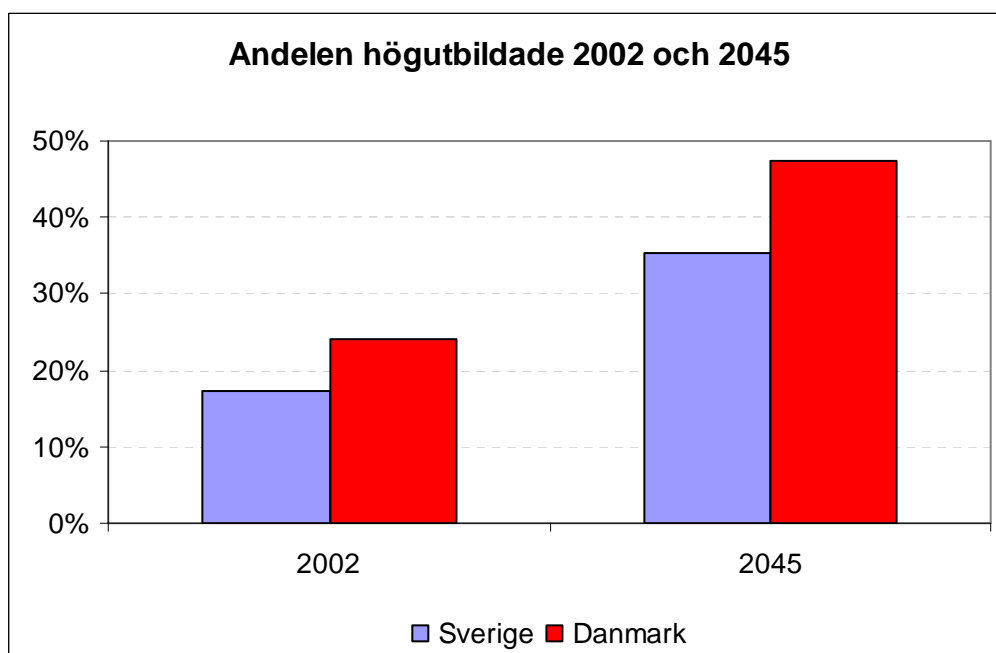


Befolkningens utbildningsnivå på båda sidor av sundet visas i figuren nedan. I den redovisas andelen högutbildade, där högutbildad är definierad som minst tre års eftergymnasial utbildning. Enligt statistik för år 2002 är andelen

¹ Region Skåne "Öresundsprognos" Folkmängd 2005-2025

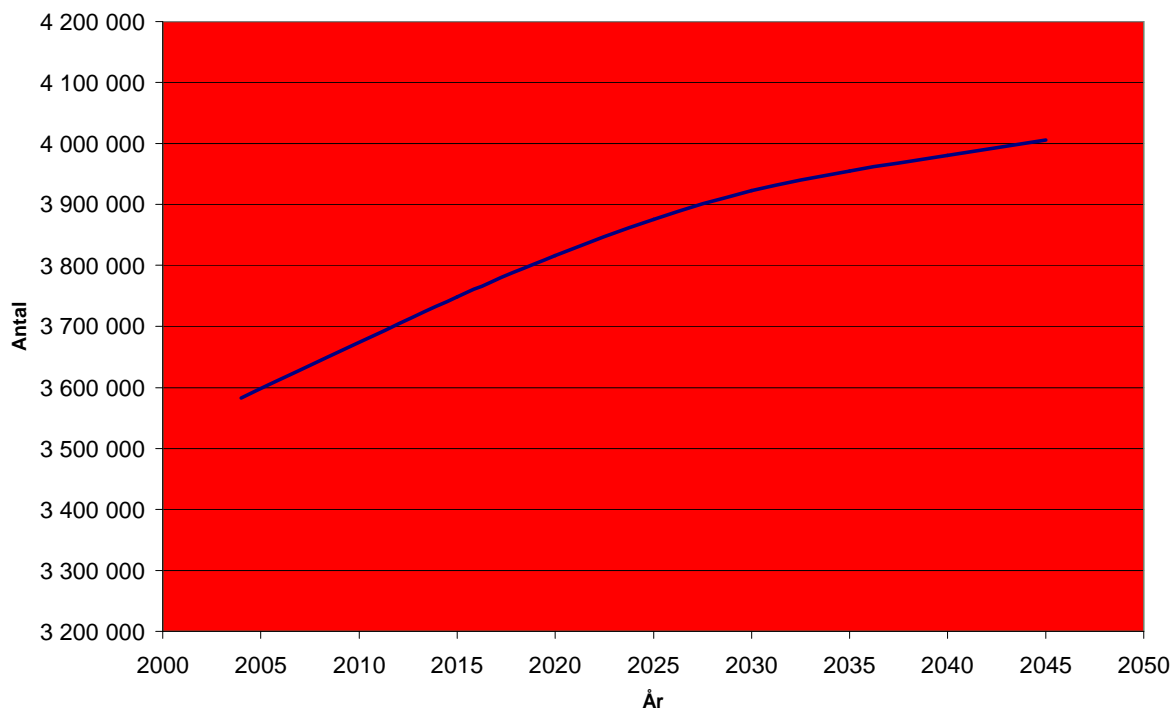
högutbildade 17% på den svenska sidan och 24% på den danska. Under den kommande 40-årsperioden kommer andelen högutbildade att fördubblas, med den övergångsfrekvens som förutsätts med data hämtade från Sverige. Resultatet har tagits fram med rAps.

Figur 4 Andelen högutbildade i Öresundsregionen på vardera sidan av sundet år 2002 och scenarioåret 2045



För att få en uppfattning om folkmängden år 2045 kan en enkel trendframskrivning göras och den ger drygt 4 miljoner invånare. Se figur 2. Befolkningsstillväxten är snabbare fram till år 2025 då folkmängden är 3,87 miljoner. Det betyder att under den första tjugoårsperioden ökar folkmängden med knappt 300 000 medan under den andra med endast drygt 100 000.

Figur 5 Befolkningsprognos för Öresundsregionen 2004-2045



I befolkningsprognoserna har man inte tagit hänsyn till vad som händer vid en fullständig integration i Öresundsregionen. Eftersom regionen blir tätare och större befolkningsmässigt kan man förvänta att tillväxttakten blir större. Det är dock mycket svårt att kvantifiera denna effekt. Ett grovt räkneexempel ges som Scenario Konkurrenskraft, vilket presenteras senare.

Sysselsättning

För sysselsättningen är det mycket svårare att göra långsiktiga prognoser.

På den svenska sidan visar den regionala nedbrytningen av LU2003/04 att sysselsättningen i Skåne ökar från 490 000 år 2001 till 541 000 år 2020 och 570 000 år 2040. Ökningen av sysselsättningen sker främst i branschaggregaten privat service och tjänster medan industrisysselsättningen minskar.

Enligt Danmarks statistik är den senast tillgängliga statistiken (2004) för antalet sysselsatta i Öresundsområdet 1 149 000¹. Efter en ökning mellan 1997 och 2002 har det de senaste åren skett en minskning av antalet sysselsatta. Ett genomsnitt över de sista 5 åren ger en årlig minskning om 2200 sysselsatta. För förhållandena på den danska sidan har vi inte hittat så långa framåtblickar. Enligt HUR² finns utveckling fram till år 2015 i vissa branscher. Även där finns tendensen att privat service och tjänster ökar medan varuproduktion minskar i antal sysselsatta.

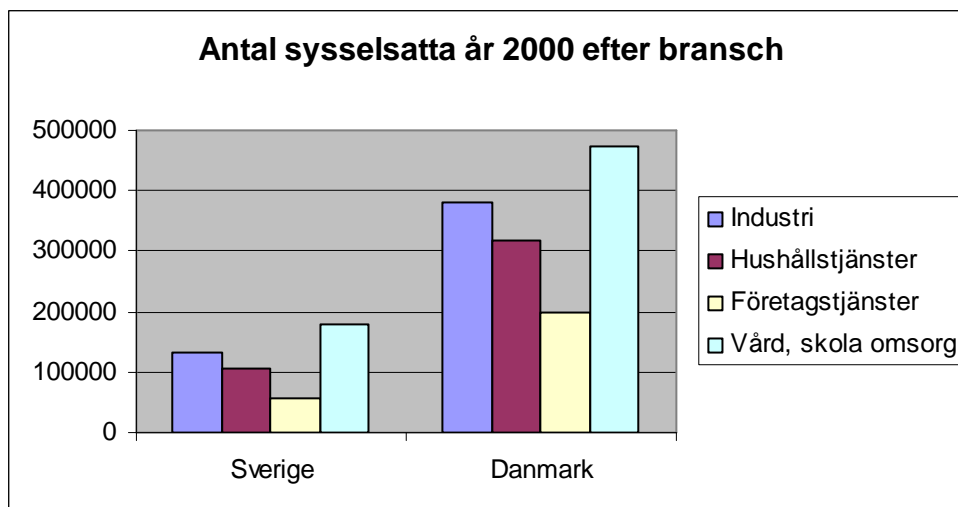
Region Skåne och länsarbetsnämnden i Skåne län har tagit fram ett prognosystem för Öresundsregionen, en specialversion av rAps. Med hjälp av detta prognosystem har en sysselsättningsprognos tagits fram som bygger på antaganden om näringslivsutvecklingen enligt den svenska långtidsutredningen LU2003/04 även för den danska sidan. Prognosen har tagits fram så att den är så konsistent som möjligt med befolkningsutvecklingen. På den svenska sidan är den fullständig, på den danska behöver arbetskraftsdeltagandet öka mycket för att stämma överens med befolkningsutvecklingen, en stagnerande befolkning. I de ramar som föreslås har sysselsättningen antagits öka långsammare.

Fördelningen på olika branscher år 2000 på den svenska och danska sidan visas i figuren nedan. På båda sidor står arbeten inom vård, skola och omsorg för den största delen, och därefter industri.

¹ Beskæftigede lønmodtagere efter arbejdsstedsområde og tid

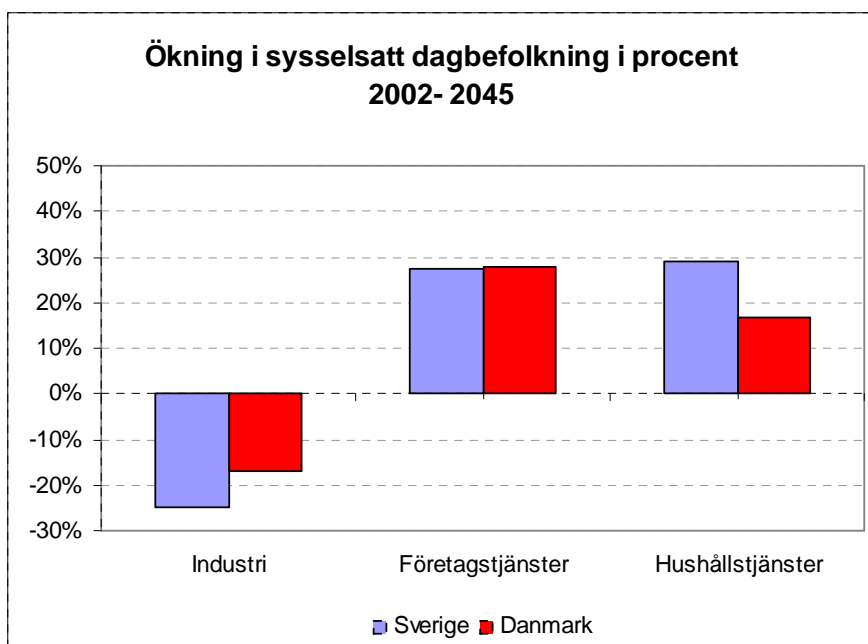
² HUR Plan Baggrundsrapport Ehrvervsforum 27.april 2005

Figur 6 Antal sysselsatta efter bransch år 2000 på den svenska och danska sidan



Antalet sysselsatta beräknas till 1,9 miljoner i hela regionen år 2045, varav 580 000 på den svenska sidan och 1 320 000 på den danska. Förändringen i branschstrukturen visas i figuren nedan, där industrissysselsättningen minskar och tjänsterna ökar. Företagstjänsterna ökar ungefär lika mycket på båda sidorna av sundet – naturligtvis beroende på att näringslivsutvecklingen branschvis har antagits vara densamma. Industrin minskar mer på den svenska sidan än på den danska, beroende på en annan industribranschsammanställning. Hushållstjänsterna ökar mer på den svenska än på den danska beroende på att befolkningstillväxten är större på den svenska.

Figur 7 Relativ förändring i sysselsättning per bransch perioden 2002-2045 på den svenska och danska sidan



Ekonomisk tillväxt

De framskrivningar som gjorts av den ekonomiska tillväxten sträcker sig i Sverige fram till år 2020, i Danmark endast till år 2010.

Enligt LU 2003/04 kommer BRP att öka med 1,8 % per år under perioden 2000-2010. Därefter sjunker ökningstakten något till 1,7 % mellan 2010 och 2020.

Det danska finansministeriet kommer fram till samma resultat för åren fram till 2010.¹ Även den danska bruttonationalprodukten beräknas under denna period öka med 1,8 % per år.

EU har i en rapport – ”Energy and Transport Outlook to 2030” – redovisat data fram till år 2030 över bland annat den ekonomiska utvecklingen. Enligt denna rapport skulle den ekonomiska tillväxten i Danmark och Sverige fram till år 2030 utvecklas enligt Tabell 2.

Tabell 2 Årlig procentuell förändring i BNP

	2000-10	2010-20	2020-30
Danmark	2,2	1,9	1,7
Sverige	2,3	2,1	2,0

Källa: EUROSTAT. Economic and Financial Affairs DG.PRIMES

Ökningstakterna ligger högre än dem som redovisats av de nationella bedömarna. Däremot är den nedåtgående trenden densamma som i den svenska bedömningen.

Sammantaget tyder tillgängliga bedömningar på att ekonomin kommer att växa i ungefär samma takt i Danmark som i Sverige och att ökningstakten minskar framöver.

På regional nivå finns för Sverige del bedömningar i LU 2003/04. Skåne har där delats upp i fyra lokala arbetsmarknader. Sammantaget ger dessa en ökningstakt till 2020 på 2,2 procent per år för regionen som helhet, vilket är något högre än riksgenomsnittet.²

I material framtaget till SIKÄ inför trafikprognoser har uppskattningar gjort av inkomstutvecklingen (Förvärvsinkomst per capita). Den redovisas i tabellen nedan för de olika lokala arbetsmarknadsregionerna i Skåne för perioderna 2002-2020 respektive 2020-2040.

¹ *Finansredogörelsen 2004*. Finansministeriet

² *Regional utveckling – utsikter till 2020*. Bilaga 3 till LU 2003/04. (SOU 2004:34)

Tabell 3 Förvärsinkomst per capita, årlig förändring

Lokal arbetsmarknadsregion	2002-2020	2020-2040
Simrishamn/Tomelilla	1.2%	0.7%
Helsingborgsreg	1.7%	0.7%
Kristianstad/Hässleholmsreg	1.4%	0.7%
Malmöreg	2.4%	0.7%

Scenario Konkurrenskraft

I en rapport till SIKa 2003-02-10 har skattningar gjorts av utvecklingen i Skåne utan barriäreffekt, dvs full integration. På 15 års sikt beräknades befolkningen öka med 3% och sysselsättningen med 8% totalt i Skåne.

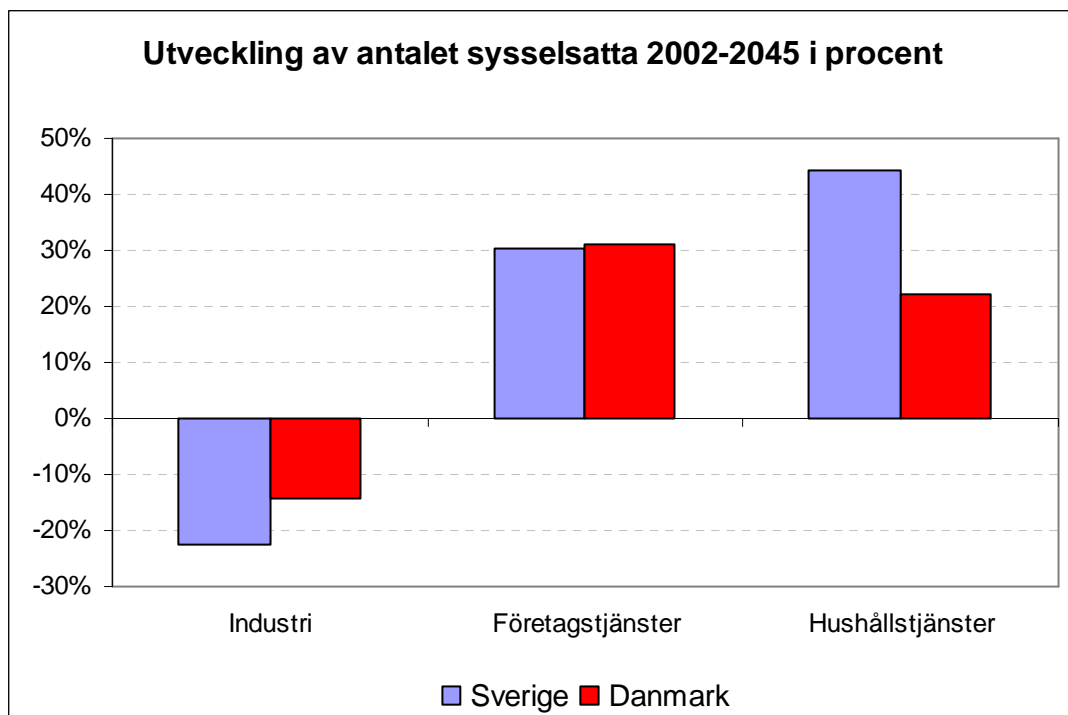
Ett grovt *Räkneexempel*, baserat på ovanstående och kalkyler i samband med uppdrag åt Malmöhus Trafik (1995) angående Citytunnelns effekter:

Full integration jämfört med scenario "Baseline":

	2025		2045	
	Befolkning	Sysselsättning	Befolkning	
Skåne	+ 5%	+ 8%	+ 8%	+
10%				
Själland	+ 2%	+ 4%	+ 4%	+ 6 %

Scenario Konkurrenskraft bygger på att förutom den fulla integrationen så blir det en ytterligare tillväxt så att man får en befolkning totalt i Öresundsregionen som är 10% större än i Baselinescenariet, dvs 4,4 miljoner år 2045. Med dessa utvecklingstal som stöd har en prognoskörning gjorts med rAps ,vilket ger 2,2 miljoner arbetsplatser , 0,6 på den svenska sidan och 1,6 på den danska.

Figur 8 Förändring i sysselsättning per bransch i Konkurrenskraft-scenariot



Jämfört med Baselinescenariot ökar företagstjänsterna något, men framförallt är det hushållstjänsterna som ökar. För hushållstjänster kan man inte förvänta någon produktivitetshöjning på grund av en större region.

Databaser och modeller av relevans för Öresundsregionen

rAps

rAps är ett analys och prognosystem som används i Sverige, bla i samband med LU2003/04. Det består dels av databaser för befolkning, arbetsmarknad och ekonomi, dels av prognosmodeller för framskrivning av samtliga dessa variabler på ett konsistent sätt. Kommuner utgör byggstenar i systemet. I Öresundsregionen har en databas på att byggts upp för att systemet också skall kunna användas för prognoser.

Systemet har använts för att ta fram prognos år 2020 för Öresundsregionen, vilket nämnts ovan. Det har även använts i detta projekt för att ta fram sysselsättningsscenarioer som är konsistenta med de befolkningsscenarioer som på den danska sidan tagits fram av Danmarks statistik. Det förslag till bostadsbyggande per kommun som boliggruppen tagit fram har använts för att fördela befolkning och sysselsättning på den svenska och danska sidan.

Sampers

Sampers är ett nationellt system för trafikprognoser, både nationella och regionala resor. I den regionala modellen för Skåne finns även Själland med. Det är därför möjligt att använda detta system för att göra trafikanalyser för Öresundsregionen.

Inregia i Stockholm

Box 12519, 109 29 Stockholm
Telefon: 08-688 71 00, fax: 08-688 77 32

Inregia i Malmö

Slagthuset, 211 20 Malmö
Telefon: 040-699 62 64, fax: 040-699 62 80

Inregia i Ronneby

Inregia AB, Soft Center, 372 25 Ronneby
Tel: 070-349 06 15, 070-349 06 52, Fax: 0457-144 55

info@inregia.se www.inregia.se

Inregia AB, part of WSP Group